



חוברת הנחיות להיתר בניה התקנת מד- מים חדש ואישור למתן טופס 4

תאגיד המים והביוב האזורי מעיינות הדרום

אפריל 2015

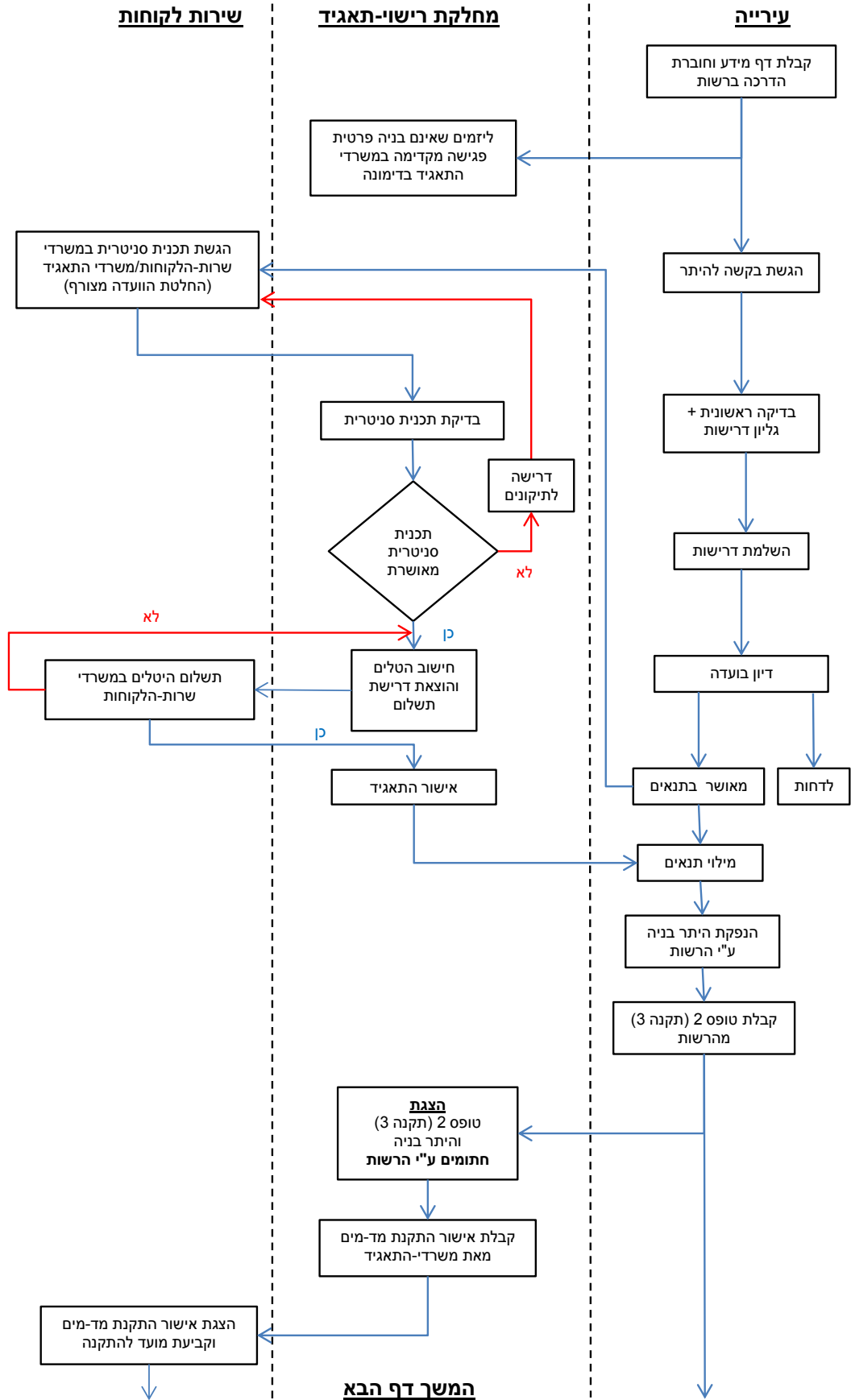
מחלקת רישוי והיטלים
עמרם אייל

תוכן העניינים

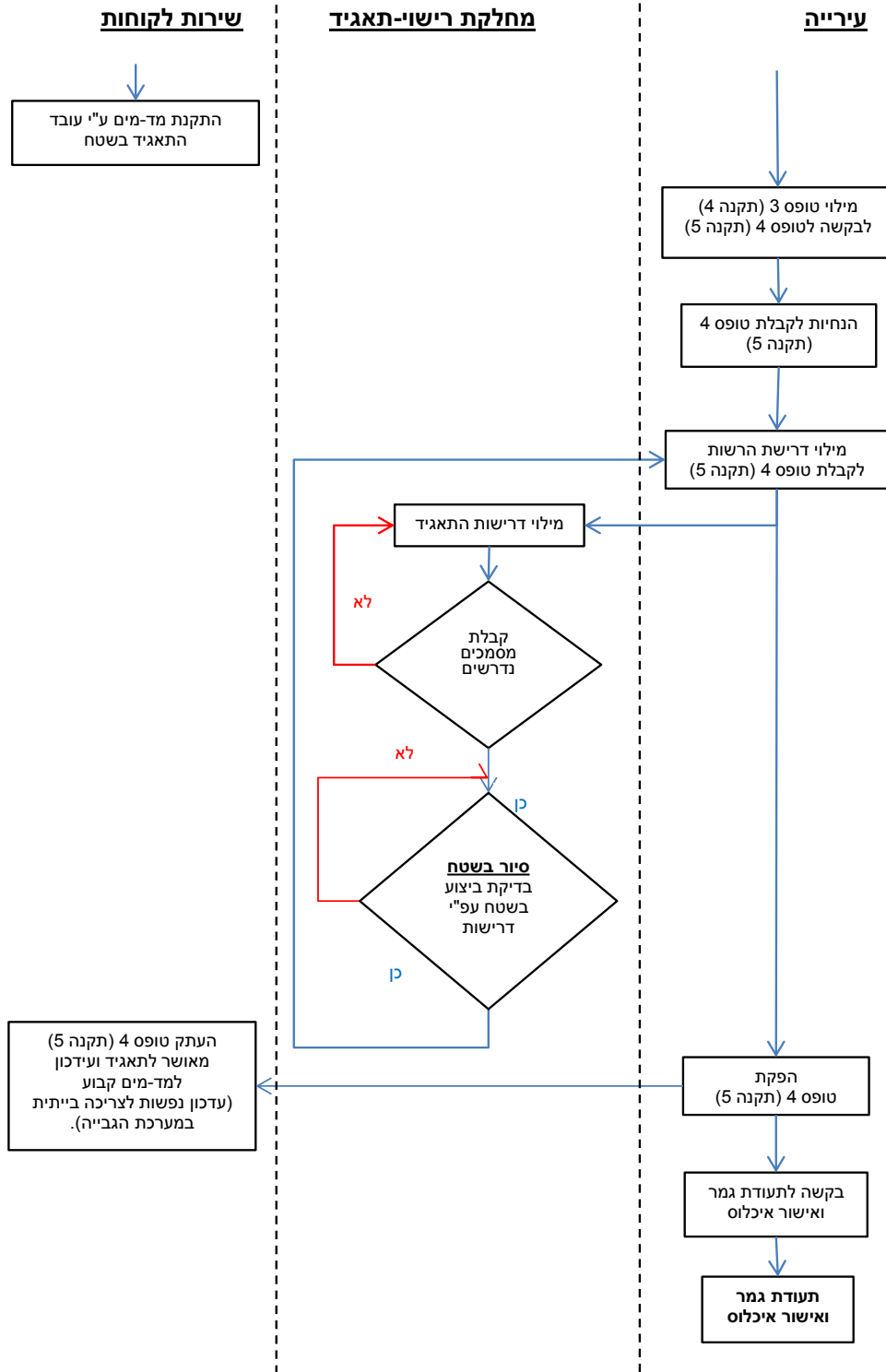
תרשים זרימה – תהליך התנהלות בניה חדשה.....	עמ' 2-3
תרשים זרימה – תהליך התנהלות תוספות בניה.....	עמ' 4
צ'ק ליסט- המסמכים הנדרשים לקבלת אישור התאגיד – להיתר בניה/טופס 4.....	
מבנים בעלי אופי מיוחד	עמ' 5
צ'ק ליסט- המסמכים הנדרשים לקבלת אישור התאגיד – להיתר בניה/טופס 4.....	
בניה פרטית	עמ' 6
פגישה מקדימה למבנים בעלי אופי מיוחד.....	עמ' 7
הנחיות להגשת נספח סנטרי לקבלת היתר בניה.....	עמ' 7
שעות פעילות משרדי שירות הלקוחות.....	עמ' 8
תאגיד מעיינות הדרום.....	עמ' 8
כוחם של חוקים ותקנות.....	עמ' 8
הגשת תכניות במשרדי שרות הלקוחות – אופן ההגשה.....	עמ' 8
בדיקת תכניות סניטריות.....	עמ' 9
דרישת תשלום.....	עמ' 9
איגום מים פרטי.....	עמ' 9
אחריות המתכנן.....	עמ' 9
דרישות כיבוי אש.....	עמ' 10
קוטר החיבור וצריכות מים חריגות.....	עמ' 10
איסור יניקת משאבות ישירות מהרשת העירונית ואיסור ניצול לחץ מים עירוני.....	עמ' 10
חוזה עם "מעבדה מוסמכת".....	עמ' 10
רשימת בדיקות הנדרשות לביצוע ע"י מעבדה מוסמכת.....	עמ' 11
הוראות כלליות לתכנית סניטארית וחישובים.....	עמ' 12-13
הוראות נוספות למבנים בעלי אופי מיוחד.....	עמ' 13
עקרונות תכנון ודרישות טכניות מיוחדות.....	עמ' 14-15
מילוי דרישות התאגיד – (טופס 4 תקנה 5).....	עמ' 16-17
נספח א'- כתב שיפוי והתחייבות (כיבוי אש).....	עמ' 18-20
נספח ב'- הצהרת מתכננות לנספח סניטרי.....	עמ' 21
נספח ג'- הצהרת היזם בדבר אחריות לביצוע עבודות תשתית.....	עמ' 22



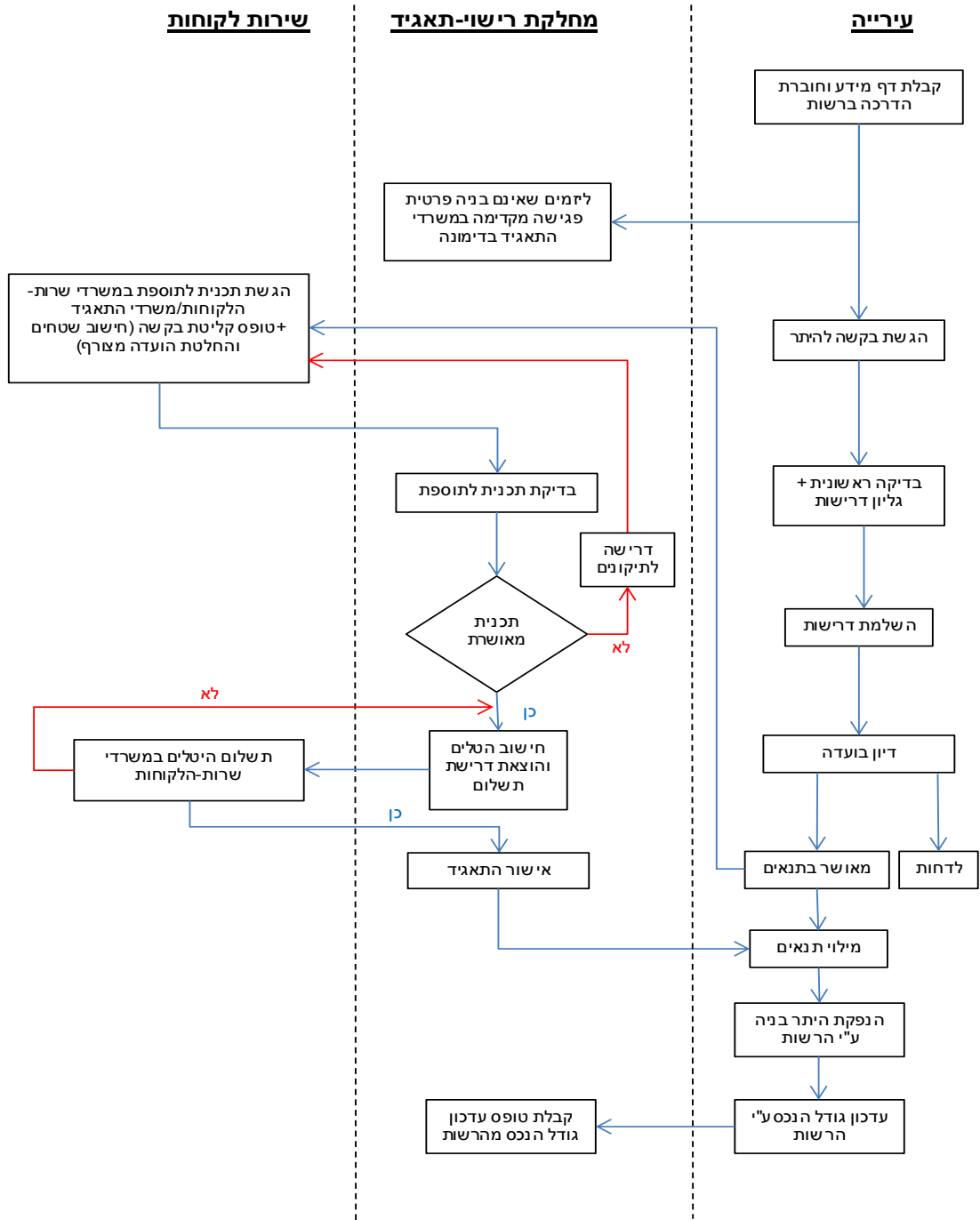
תהליך התנהלות במקרים של בניה חדשה



המשך מדף מספר 1 תהליך התנהלות במקרים של בניה חדשה



תהליך התנהלות במקרים של תוספות בניה



שעות פעילות משרדי שירות הלקוחות:

מצפה-רמון		ירוחם		ערד		דימונה	
שעות	ימים	שעות	ימים	שעות	ימים	שעות	ימים
8:00 – 13:00	א'–ה'	8:00 – 13:00	א'–ה'	8:00 – 13:00	א'–ה'	8:00 – 13:00	א'–ה'
16:00 – 18:30	ג'	16:00 – 18:30	ב'	16:00 – 18:30	א'–ד'	16:00 – 18:30	ב'–ד'
				8:00 – 11:30	ו'	8:00 – 11:30	ו'
טלפון : 6486698		טלפון : 6489424		טלפון : 6409287-08		טלפון : 6572442-08	

1. תאגיד מעיינות הדרום

תפקידו של תאגיד מעיינות הדרום לספק מים לצרכנים בכמויות הדרושות ובלחצים סבירים, ובטיב כנדרש עפ"י תקנות משרד הבריאות.

כמו כן, מתפקידו של התאגיד לטפל בסילוק השפכים.

2. כוחם של חוקים ותקנות

אין בהנחיות אלו בכדי לגרוע מכוח של כל חוק או תקנה.

הגשת תכניות במשרדי שרות-הלקוחות.**3. אופן ההגשה:**

לאחר שפנה היזם למחלקת הרישוי בעירייה לבקשת היתר בניה. וקיבל היתר בתנאים ע"י הועדה לתכנון ובניה ברשות, יעביר היזם במשרדי שרות-הלקוחות של תאגיד מעיינות הדרום בתיק מסודר את המסמכים הבאים:

- 3.1 תכנית ארכיטקטורה אחת בקני"מ 1:100 ("תכנית הגשה"), מעודכנת עפ"י אישור הועדה לתכנון ובניה, מאושרת וחתומה ע"י מהנדס/מתכנן.
- 3.2 תכנית סניטרית אחת בקני"מ 1:100, (רק לאחר אישור התכנית יש להוסיף שני סטים נוספים) מאושרת וחתומה ע"י מהנדס/מתכנן **אינסטלציה**. (ראה סעיף 12)
- 3.3 החלטת הועדה לתכנון ובניה ובנוסף לגיליון דרישות.
- 3.4 טופס התקשרות חתום מטעם מעבדה מוסמכת (כגון מכון התקנים). (ראה סעיף 11-רשימת בדיקות)
- 3.5 כתב שיפוי והתחייבות- כיבוי אש- ראה נספח א'. (מבנים בעלי אופי מיוחד)
- 3.6 מידע על המהנדסות המתכננות את מערכת האינסטלציה: שם, כתובת מדויקת, מספר טלפון, מספר פקס, כתובת דוא"ל+ צילום תעודה בתוקף בנפרד.
- 3.7 במקרים של בקשות ל"יתוספת בנייה", על היזם להציג פתרון להענקת מוני המים ו/או שוחות הביוב במידה ויפגעו, יכוסו, או הגישה אליהם תוגבל ע"י הבנייה המתוכננת.
- 3.8 הצהרת מהנדס האינסטלציה- ראה נספח ב'. (במקרים של תוספות בניה- עורך הבקשה)
- 3.9 הצהרת היזם בדבר אחריות לביצוע עבודות תשתית - ראה נספח ג'.



15. בדיקת תשתיות בשטח

- 15.1 לאחר הגשת כלל המסמכים הרלוונטיים לתאגיד ואישורם, יתואם סיור בשטח.
- 15.2 מבקש הבקשה יוודא שלסיור יגיעו הקבלן המבצע ומתכנן האינסטלציה (במידה ויידרש).
- 15.3 במהלך הסיור יידרש המבקש לפתוח את שוחות הביוב לבדיקה, יש לוודא שהציוד הנדרש יהיה בשטח.

16. חיבור מד-מים סופי

- לאחר שהיזם קיבל מהרשות טופס 4 (תקנה 5) עליו למסור העתק למשרדי שרות הלקוחות, ובנוסף, יעדכן היזם את מספר הנפשות לצריכה ביתית במערכת הגבייה.



נספח א' כתב שיפוי

נוהל קבלת אישור שירותי כבאות ותאגיד מעיינות-הדרום

בכל הקשור למערכת פרטית לכיבוי אש במתזים.

1. לפני עריכת התכנון, יבקש מתכנן מערכת המתזים נתונים אודות רשת המים העירונית.
2. המתכנן יזמין בדיקה ממעבדה מוסמכת (כגון מכון התקנים) שתבחן את הלחצים והספיקות ברשת המים העירונית ושתברר האם מתאפשר תכנון של מערכת מתזים פרטית המחוברת ישירות לרשת המים ללא גיבוי של מאגר מים פנימי. כמו-כן, המתכנן יפעל עפ"י כל האמור בתקן 1596 (תכנון מערכת מתזים: התקנה), לרבות בירורים לגבי רשת המים העירונית ויכולתה של הרשת לספק את הספיקה והלחץ הדרושים לאורך שנים ובמצבים קיצוניים.
3. המתכנן יקבל משירותי כבאות והצלה, חוות דעת על כך האם נדרש/לא נדרש מאגר מים פנימי לגיבוי מערכת המתזים (ע"ג הסכמה לאספקת מים). הנ"ל יבסס את דעתו על-פי תוצאות בדיקת המעבדה המוסמכת ועל תוצאות הבירורים שערך המתכנן לגבי רשת המים העירונית.
4. היזם יחתום על "כתב שיפוי והתחייבות" לתאגיד מעיינות-הדרום, בנוסח המצורף בזאת.
5. המתכנן יגיש את התכנון המאושר כנ"ל בצרוף תוצאות הבדיקה של המעבדה המוסמכת וכתב השיפוי הנ"ל, לבדיקה סופית אם אכן ניתן לחבר את מערכת המתזים ישירות לרשת המים בלי גבוי מאגר פנימי.
6. תאגיד מעיינות הדרום יבצע את החבור או הגדלת החבור, כנגד תשלום כחוק.



